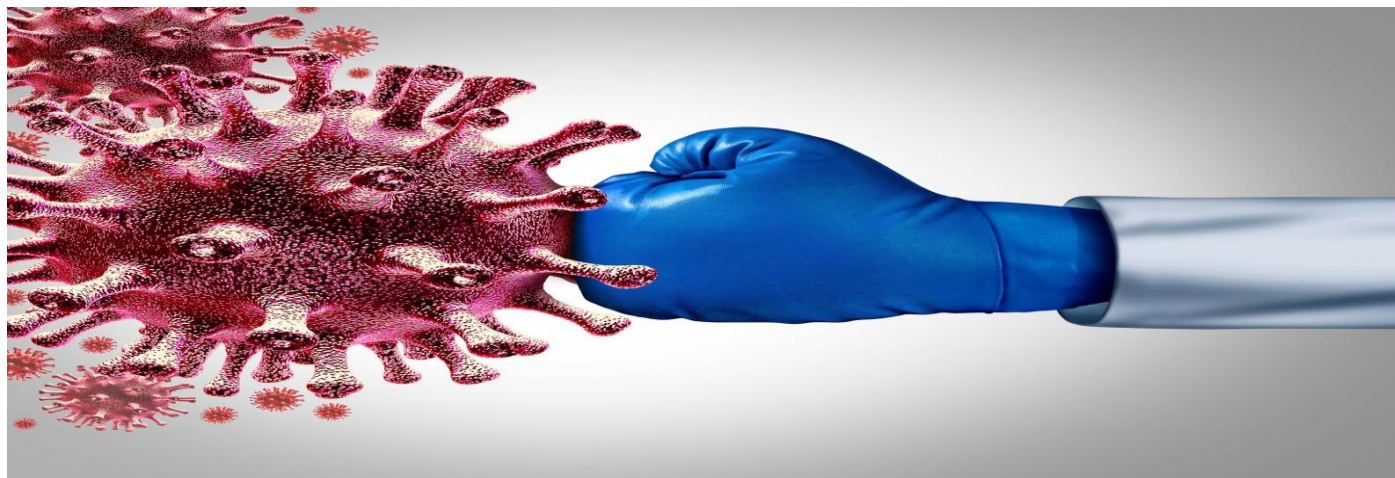


*E.L.Fo.L.*



**Corso informativo e formativo  
sulla condotta da tenere presso**

**E.L.Fo.L.**

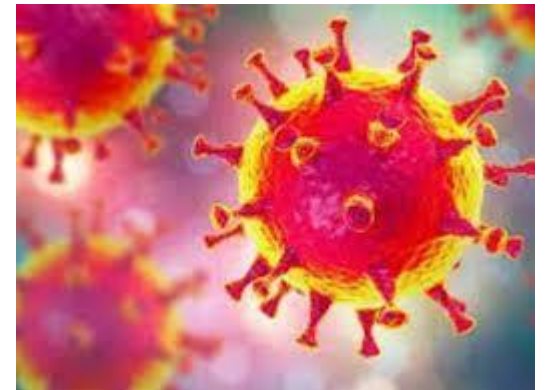
**in situazione di emergenza**

**COVID-19**

**ANNO FORMATIVO 2020 - 2021**

# Covid-19 - Che cos'è il nuovo coronavirus

- È un **virus** denominato SARS-CoV-2 che provoca la malattia COVID-19.
- È costituito da un nucleo centrale dove c'è il genoma (RNA) e da uno strato protettivo esterno di fosfolipidi
- Il virus non è un organismo vivente, ma entra nelle cellule e si riproduce al loro interno uccidendole
- È comunque molto fragile e per questo motivo nell'ambiente sopravvive solo poco tempo (minuti o ore)



# Come distruggere un virus

- Qualsiasi sapone o detergente
- Qualsiasi disinfettante

Il virus sopravvive sulle superfici, ma viene inattivato dal calore ( $T > 56^{\circ}\text{C}$  per  $> 30\text{min}$ ), dai raggi UV o utilizzando acqua e sapone e/o alcol etilico 75% e/o ipoclorito di sodio 0,5%.

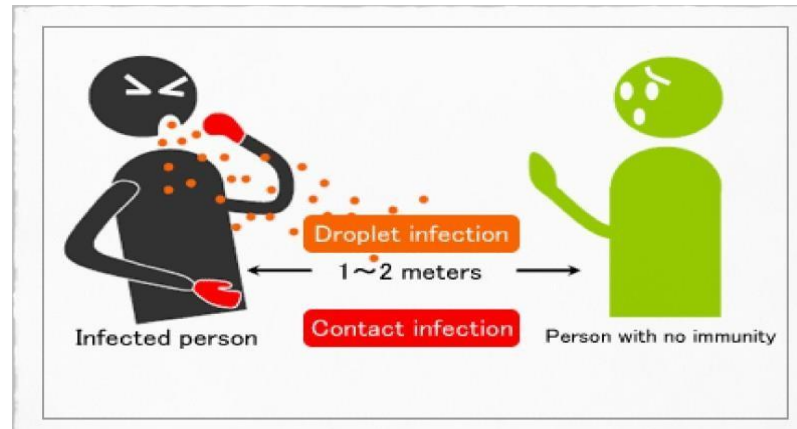


# Come si trasmette il nuovo Coronavirus da persona a persona?

È un virus respiratorio che si diffonde principalmente attraverso il contatto stretto con una persona malata.

Si diffonde attraverso **le goccioline del respiro** (droplet) delle persone infette ad esempio tramite:

- la saliva, tossendo e starnutando
- contatti diretti personali soprattutto attraverso le mani o i baci
- toccando con le mani contaminate (non ancora lavate) bocca, naso o occhi



# Il COVID-19 è una malattia molto contagiosa

Si può manifestare:

- in forma asintomatica
- In forma febbrile con durata variabile fino ad 1 mese
- In forma severa con polmonite caratterizzata da lieve o grave difficoltà respiratoria
- Le persone con malattie croniche come il diabete sono più a rischio di sviluppare le forme severe



# Raccomandazioni generali





Lavare frequentemente le mani è importante, soprattutto quando trascorri molto tempo fuori casa, in luoghi pubblici. Il lavaggio delle mani è particolarmente importante in alcune situazioni, ad esempio:

**PRIMA DI**

- mangiare
- maneggiare o consumare alimenti
- somministrare farmaci
- medicare o toccare una ferita
- applicare o rimuovere le lenti a contatto
- usare il bagno
- cambiare un pannolino
- toccare un ammalato

**DOPO**

- aver tossito, starnutito o soffiato il naso
- essere stati a stretto contatto con persone ammalate
- essere stati a contatto con animali
- aver usato il bagno
- aver cambiato un pannolino
- aver toccato cibo crudo, in particolare carne, pesce, pollame e uova
- aver maneggiato spazzatura
- aver usato un telefono pubblico, maneggiato soldi, ecc.
- aver usato un mezzo di trasporto (bus, taxi, auto, ecc.)
- aver soggiornato in luoghi molto affollati, come palestre, sale da aspetto di ferrovie, aeroporti, cinema, ecc.

*Il lavaggio delle mani ha lo scopo di garantire un'adeguata pulizia e igiene delle mani attraverso una azione meccanica. Per l'igiene delle mani è sufficiente il comune sapone. In assenza di acqua si può ricorrere ai cosiddetti igienizzanti per le mani (hand sanitizers), a base alcolica. Si ricorda che una corretta igiene delle mani richiede che si dedichi a questa operazione non meno di 40-60 secondi se si è optato per il lavaggio con acqua e sapone e non meno di 30-40 secondi se invece si è optato per l'uso di igienizzanti a base alcolica. Questi prodotti vanno usati quando le mani sono asciutte, altrimenti non sono efficaci. Se si usano frequentemente possono provocare secchezza della cute. In commercio esistono presidi medico-chirurgici e biocidi autorizzati con azione battericida, ma bisogna fare attenzione a non abusarne. L'uso prolungato potrebbe favorire nei batteri lo sviluppo di resistenze nei confronti di questi prodotti, aumentando il rischio di infezioni.*



*Ministero della Salute*

Direzione generale della comunicazione  
e dei rapporti europei e internazionali  
Ufficio 2

stampa

Centro Stampa Ministero della Salute

Finito di stampare nel mese di maggio 2020

[www.salute.gov.it](http://www.salute.gov.it)



*Ministero della Salute*

Previene  
le infezioni  
con la corretta  
igiene  
delle mani

PIRELLA GÖTTSCHE LOWE



# con acqua e sapone

occorrono  
60 secondi



- 1 Bagna bene le mani con l'acqua
- 2 Applica una quantità di sapone sufficiente per coprire tutta la superficie delle mani
- 3 Friziona bene le mani palmo contro palmo
- 4 Friziona il palmo sinistro sopra il dorso destro intrecciando le dita tra loro e viceversa
- 5 Friziona il dorso delle dita contro il palmo opposto tenendo le dita strette tra loro
- 6 Friziona le mani palmo contro palmo avanti e indietro intrecciando le dita della mano destra incrociate con quelle della sinistra
- 7 Friziona il pollice destro mantenendolo stretto nel palmo della mano sinistra e viceversa
- 8 Friziona ruotando avanti e indietro le dita della mano destra strette tra loro nel palmo della mano sinistra e viceversa
- 9 Friziona il polso ruotando avanti e indietro le dita della mano destra strette tra loro sul polso sinistro e ripeti per il polso destro
- 10 Sciacqua accuratamente le mani con l'acqua
- 11 Asciuga accuratamente le mani con una salvietta monouso
- 12 Usa la salvietta monouso per chiudere il rubinetto

- 1 Versa nel palmo della mano una quantità di soluzione sufficiente per coprire tutta la superficie delle mani
- 2 Friziona le mani palmo contro palmo
- 3 Friziona il palmo sinistro sopra il dorso destro intrecciando le dita tra loro e viceversa
- 4 Friziona bene palmo contro palmo con le dita intrecciate
- 5 Friziona il dorso delle dita contro il palmo opposto tenendo le dita strette tra loro
- 6 Friziona il pollice destro mantenendolo stretto nel palmo della mano sinistra e viceversa
- 7 Friziona ruotando avanti e indietro le dita della mano destra strette tra loro nel palmo della mano sinistra e viceversa
- 8 Friziona il polso ruotando avanti e indietro le dita della mano destra strette tra loro sul polso sinistro e ripeti per il polso destro
- 9 Una volta asciutte le tue mani sono pulite



# con la soluzione alcolica

occorrono  
30 secondi





# Regole per accesso in Istituto



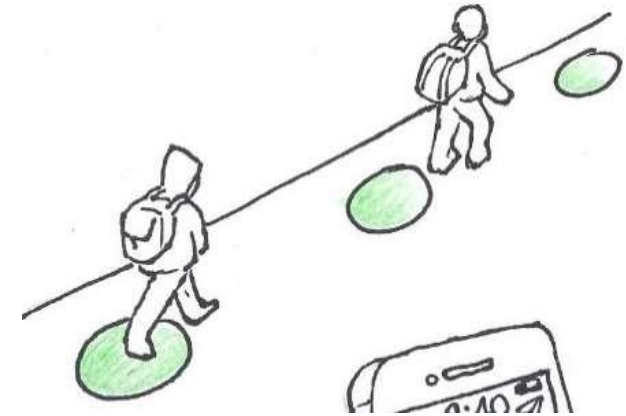
# Classe I<sup>^</sup>



## **Classe I<sup>^</sup> Aula primo piano (classe 1.1)**

Ingresso dall'entrata principale dalle ore 7:55 alle ore 8:05 (inizio delle lezioni).

- Obbligo di ingresso con la mascherina
- Divieto di sosta nel cortile
- Chiusura della porta di ingresso alle ore 8:05
- L'ingresso tra le ore 8:05 e le ore 8:30 è ammesso solo per motivi documentati di trasporto con mezzi pubblici
- L'ingresso in ore successive alla prima è consentito esclusivamente previa giustificazione da parte del genitore. In questo caso l'ingresso avverrà dall'entrata principale.

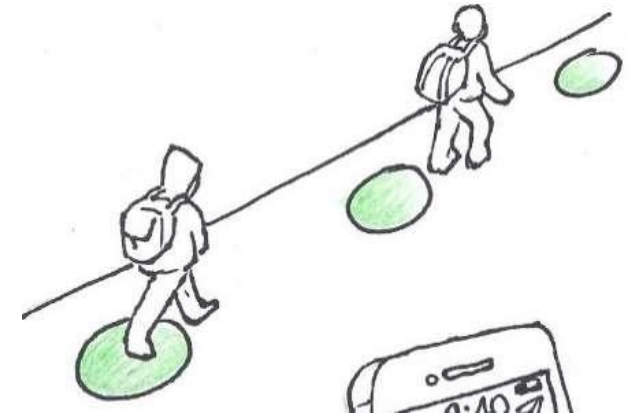


# Classe 2<sup>^</sup>

## Classe 2<sup>^</sup> Aula primo piano (classe 1.2)

Ingresso dall'entrata principale dalle ore 8:55 alle ore 9:05 (inizio delle lezioni).

- Obbligo di ingresso con la mascherina
- Divieto di sosta nel cortile
- Chiusura della porta di ingresso alle ore 9:05
- L'ingresso tra le ore 9:05 e le ore 9:30 è ammesso solo per motivi documentati di trasporto con mezzi pubblici
- L'ingresso in ore successive alla prima è consentito esclusivamente previa giustificazione da parte del genitore. In questo caso l'ingresso avverrà dall'entrata principale.



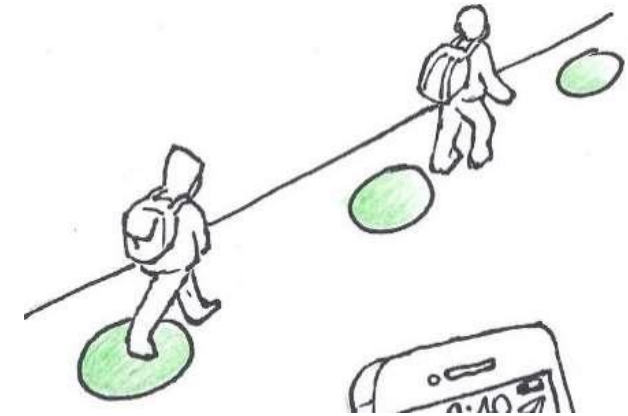


# Classe 3<sup>^</sup>

## Classe 3<sup>^</sup> Aula secondo piano (classe 2.1)

Ingresso dalla scala antincendio del secondo piano dalle ore 8:55 alle ore 9:05 (inizio delle lezioni).

- Obbligo di ingresso con la mascherina
- Divieto di sosta nel cortile
- Chiusura della porta di ingresso alle ore 9:05
- L'ingresso tra le ore 9:05 e le ore 9:30 è ammesso solo per motivi documentati di trasporto con mezzi pubblici
- L'ingresso in ore successive alla prima è consentito esclusivamente previa giustificazione da parte del genitore. In questo caso l'ingresso avverrà dall'entrata principale.

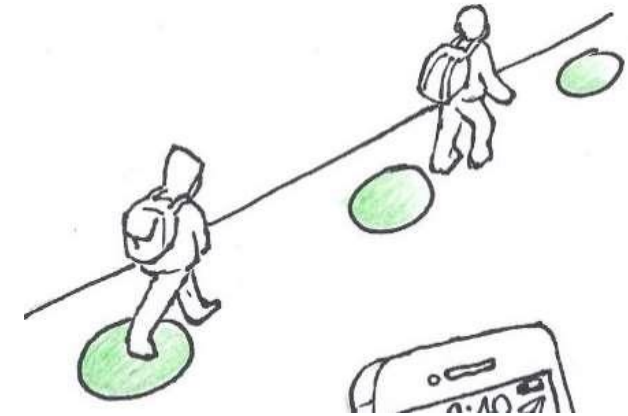


# Classe 4<sup>^</sup>

## Classe 4<sup>^</sup> laboratorio specialistico al primo piano

Ingresso dalla scala antincendio del primo piano dalle ore 7:55 alle ore 8:05 (inizio delle lezioni).

- Obbligo di ingresso con la mascherina
- Divieto di sosta nel cortile
- Chiusura della porta di ingresso alle ore 8:05
- L'ingresso tra le ore 8:05 e le ore 8:30 è ammesso solo per motivi documentati di trasporto con mezzi pubblici
- L'ingresso in ore successive alla prima è consentito esclusivamente previa giustificazione da parte del genitore. In questo caso l'ingresso avverrà dall'entrata principale.

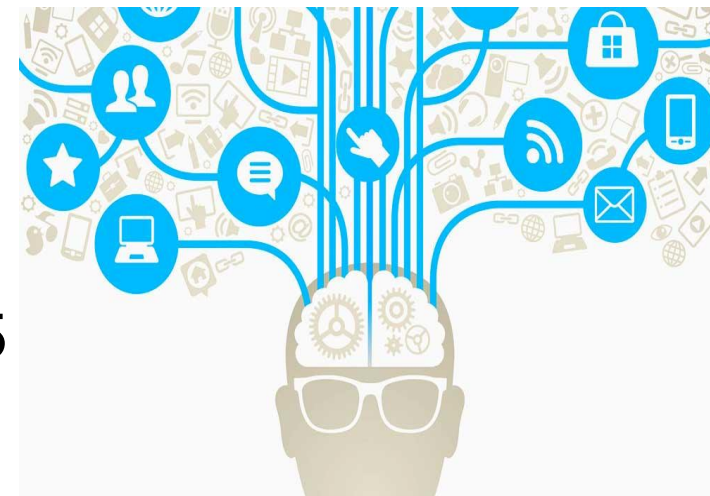


# Docenti

## Ingresso dall'entrata principale

I docenti della prima ora dovranno entrare dalle ore 7:45 alle ore 7:50

I docenti della prima ora dovranno essere presenti in classe dalle ore 7:55





# Spostamenti

Gli studenti dovranno recarsi presso la propria aula tenendo sempre la destra. Ogni volta che dovranno spostarsi in altro luogo dovranno sempre tenere la destra e indossare la mascherina.



# Aula/Laboratorio

Lo studente dovrà sempre occupare lo stesso banco.

- In aula, una volta seduto, potrà togliere la mascherina.
- Nei laboratori dovrà indossare sempre la mascherina.
- Non potrà spostare il banco.
- Non potrà chiedere di uscire alla prima ora.
- Non potrà chiedere di uscire dalle ore 10:00 alle ore 10:30 e dalle ore 11:00 alle ore 11:30
- Dopo la 1<sup>a</sup> ora il docente potrà autorizzare l'uscita di un solo studente alla volta.

Lo studente che non rispetta le regole di condotta incorrerà in sanzioni disciplinari.



# Distributori automatici

La salute di tutti dipende dai comportamenti di ognuno

## 5 regole

per utilizzare in sicurezza i distributori automatici



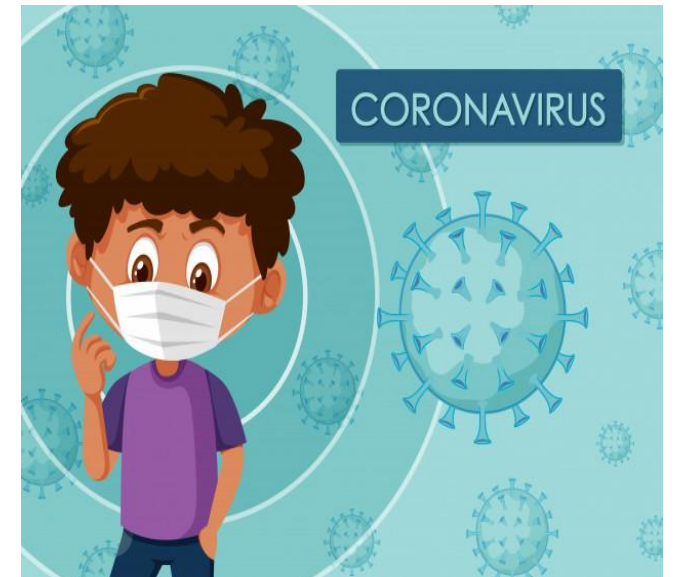
Lo studente, munito di mascherina, dovrà sostare sugli appositi distanziatori posizionati ad 1 metro di distanza e dovrà, prima di operare sul distributore, detergere le mani utilizzando l'apposito dispenser. Il numero massimo di allievi in attesa può essere 4.



# Bagno

**Classi 2<sup>a</sup> e 4<sup>a</sup> bagno al primo piano. Classi 1<sup>a</sup> e 3<sup>a</sup> bagno al secondo piano.**

Lo studente, munito di mascherina, dovrà sostare sugli appositi distanziatori posizionati ad 1 metro di distanza dall'ingresso al bagno e dovrà, prima di entrare, detergere le mani utilizzando l'apposito dispenser collocato all'ingresso. Prima di uscire dovrà lavarsi le mani con estrema cura, seguendo le indicazioni affisse in bagno. Il numero massimo di allievi in attesa può essere di 1 per ciascun bagno.



# Intervallo

## Classe 1<sup>^</sup>

- dalle ore 10:00 alle ore 10:15

Gli studenti possono:

- Restare in classe sotto sorveglianza del docente;
- Recarsi presso l'apposito spazio esterno situato nel cortile posteriore accedendo dalla scala antincendio del primo piano, muniti di mascherina e tenendo la destra sotto la sorveglianza del personale.



## Classe 2<sup>^</sup>

- dalle ore 11:00 alle ore 11:15

Gli studenti possono:

- Restare in classe sotto sorveglianza del docente;
- Recarsi presso l'apposito spazio esterno situato nel cortile posteriore accedendo dalla scala antincendio del primo piano, muniti di mascherina e tenendo la destra sotto la sorveglianza del personale.



# Intervallo

## Classe 3<sup>^</sup>

- dalle ore 11:15 alle ore 11:30

Gli studenti possono:

- Restare in classe sotto sorveglianza del docente;
- Recarsi presso l'apposito spazio esterno situato nel cortile posteriore accedendo dalla scala antincendio del secondo piano, muniti di mascherina e tenendo la destra sotto la sorveglianza del personale.



## Classe 4<sup>^</sup>

- dalle ore 10:15 alle ore 10:30

Gli studenti possono:

- Restare in classe sotto sorveglianza del docente;
- Recarsi presso l'apposito spazio esterno situato nel cortile posteriore accedendo dalla scala antincendio del primo piano, muniti di mascherina e tenendo la destra sotto la sorveglianza del personale.



# Uscita

## **Classe 1^ Aula primo piano (classe 1.1)**

Uscita dall'entrata principale alle ore 13:00

- Obbligo di uscita con la mascherina
- Divieto di sosta nel cortile.

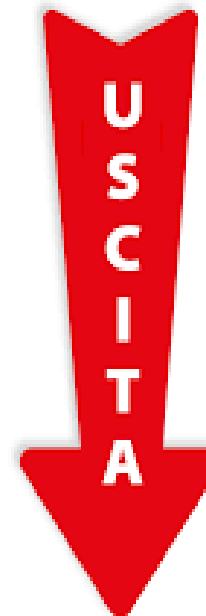


## **Classe 2^ Aula primo piano (classe 1.2)**

Uscita dall'entrata principale alle ore 14:00

Obbligo di uscita con la mascherina

- Divieto di sosta nel cortile





# Uscita

## **Classe 4<sup>^</sup> Laboratorio specialistico al primo piano**

Uscita dalla scala antincendio del primo piano alle ore 13:00

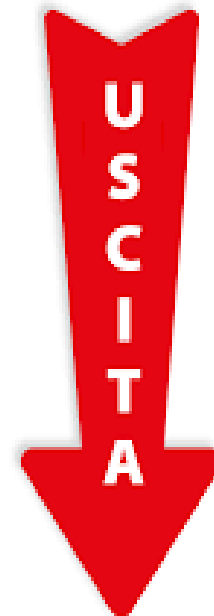
- Obbligo di uscita con la mascherina
- Divieto di sosta nel cortile.



## **Classe 3<sup>^</sup> Aula secondo piano (classe 2.1)**

Uscita dalla scala antincendio del secondo piano alle ore 14:00

- Obbligo di uscita con la mascherina
- Divieto di sosta nel cortile



## IL CORONAVIRUS



# RAGA NON SI SCHERZA!



ANCHE I BAMBINI  
E I RAGAZZI DEVONO  
LAVARSI SPESSO  
LE MANI



## EVITATE I BACI



## AIUTA A FRENARE L'EPIDEMIA ...

# ...E SALVA LA VITA DI CHI È PIÙ FRAGILE



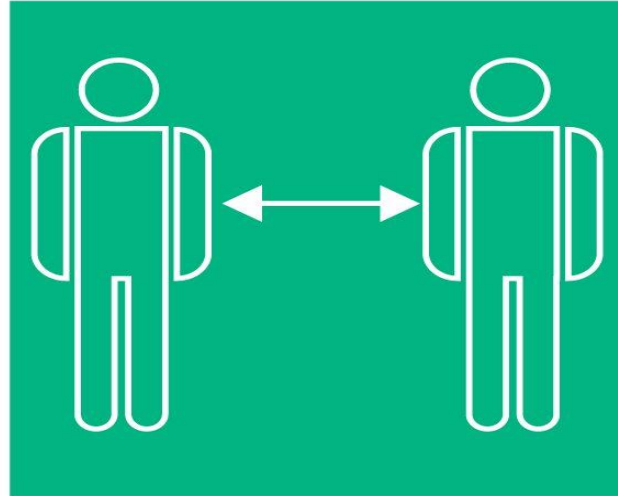
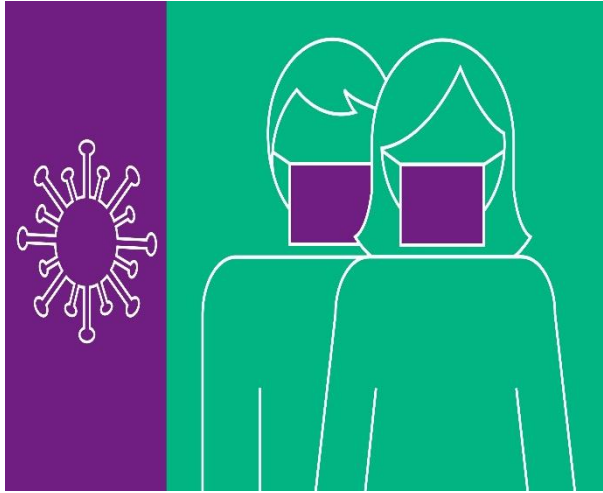
## NONNA VI RINGRAZIA

...ANCHE IL  
CUGINO CHE  
HA L'ASMA  
...LA VICINA CHE  
HA UN TUMORE  
...LO ZIO  
PERCHÉ  
FUMATORE



...L'AMICO  
DIABETICO  
...LA MADRINA  
CON PROBLEMI  
DI CUORE  
Ecc...  
Ecc...





# Riduzione del contagio